



# Certificate of Publication

International Recognition Multidisciplinary Research Journal

ISSN 2249-894X

UGC Approved Journal No. 48514

Impact Factor : 5.2331(UIF)

## Review of Research

This is to certify that our review board accepted research paper of  
Dr./Shri./Smt.: प्रा.डॉ.सुनेवार किशन रामलू. Topic:-देगलूर परिसरातील होटल येथील कल्याणीच्या  
चालुक्य कालीन शिलालेख :- एक अभ्यास. College : (इतिहास विभाग प्रमुख) देगलूर महाविद्यालय देगलूर,  
ता.देगलूर जि.नांदेड.. The research paper is original & innovative. Your article is  
published in the month of Dec 2017.



**Laxmi Book Publication**

258/34, Raviwar Peth, Solapur-413005 Maharashtra India

Contact Detail: +91-0217-2372010 / 9595-359-435

E-mail: ayisrj2011@gmail.com

Website: www.lbp.world

**Authorised Signature**

*Ashok Yakkaldevi*

Ashok Yakkaldevi

Editor-in-Chief

*Dr. Anil Chidrawar*  
/C Principal

A.V. Education Society's  
Degloor College, Degloor Dist.Nanded

ISSN: 2249-894X Impact Factor : 5.2331(UIF)

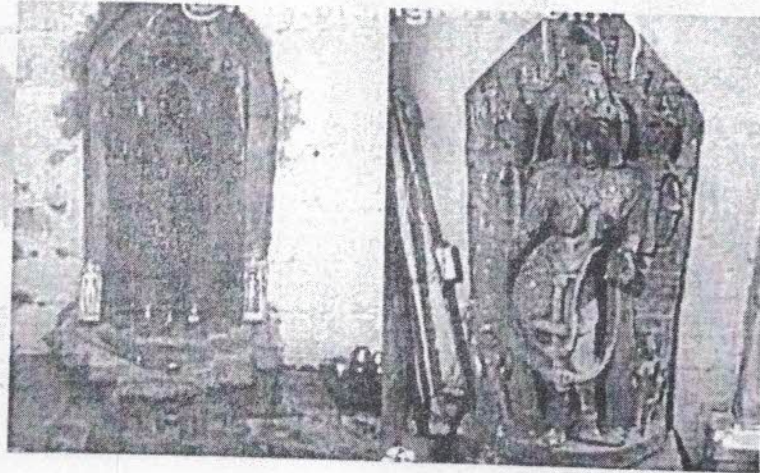
Volume - 7 | Issue - 3 | December - 2017

# REVIEW OF RESEARCH

International Online Multidisciplinary Journal



## देगलूर परिसरातील होट्टल येथील कल्याणीच्या चालुक्य कालीन शिलालेख :- एक अभ्यास



प्रा.डॉ.सुनेवार किशन रामलू

(इतिहास विभाग प्रमुख) देगलूर महाविद्यालय देगलूर, ता.देगलूर जि.नांदेड.

प्रा.डॉ.सुनेवार किशन रामलू

प्रास्ताविक : मराठवाड्याच्या नांदेड जिल्ह्यात देगलूर हे एक सध्या तालुक्याचे ठिकाण आहे.

Editor - In - Chief - Ashok Yakhaledevi

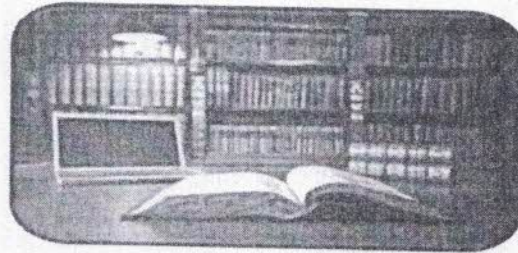


International Online Multidisciplinary Journal

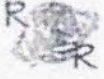
# Review of Research

Save Tree, Save Paper, Save World

ISSN NO:-2249-894 Impact Factor : 3.8014(UIF) Volume - 7 | Issue - 3 | December - 2017



Sr. No	Title And Name Of The Author (S)	Page No
1	ATTITUDE OF THE STUDENT TEACHERS TOWARDS HUMAN RIGHTS EDUCATION IN RELATION TO TEACHING TECHNIQUES Dr. M. Chandravathana	1
2	PROBLEMS OF THE MARGINALIZED IN NTOZAKE SHANGE'S "FOR COLORED GIRLS" Dr. R. Bakyaraj	5
3	DEVELOPING STRATEGIES FOR BETTER TEACHER ACCOUNTABILITY AMONG SECONDARY SCHOOL TEACHERS Dr. N. S. Sumamol	9
4	TECHNO-ECONOMICS & ADVANCES OF SHUTTLE-LESS WEAVING TECHNOLOGY Dr. V. M. Patil	16
5	A STUDY ON THE PRODUCTIVITY AND PROFITABILITY OF INDIAN BANK Mrs. R. V. Hema	28
6	ORGANIC DAIRY FARMING : A NEW APPROACH IN DIARY SECTOR Dr. Naushad Makbool Mujawar	37
7	A LITERATURE REVIEW ON IMPACT OF MODERN RETAILING/MALLS ON TRADITIONAL RETAILING IN INDIA Dr. Vijay Grewal and Jaya Kameriya	40
8	देगलूर परिसरातील होटल येथील कल्याणीच्या चालुक्य कालीन शिलालेख :- एक अभ्यास प्रा.डॉ.सुनेवार किशन रामलू	45



## REVIEW OF RESEARCH

ISSN: 2249-694X

UGC APPROVED JOURNAL NO. 48514

IMPACT FACTOR : 5.2831(UIF)

VOLUME - 7 | ISSUE - 3 | DECEMBER - 2017



### देगलूर परिसरातील होट्टल येथील कल्याणीच्या चालुक्य कालीन शिलालेख :- एक अभ्यास

प्रा.डॉ.सुनेवार किशन रामतू

(इतिहास विभाग प्रमुख)

देगलूर महाविद्यालय देगलूर, ता.देगलूर जि.नांदेड.

मराठवाड्याच्या नांदेड जिल्ह्यात देगलूर हे एक सध्या तालुक्याचे ठिकाण आहे. महाराष्ट्र - कर्नाटक - तेलंगाना या तीन राज्यांच्या सीमा देगलूर तालुक्याला भिडलेल्या आहेत. देगलूर तालुका परिसरातील विम्बा (बेम्बरा), होट्टल, करडखेड, खानापूर, नरंगल, तडखेल, येरगी इत्यादी ठिकाणी अनेक शिलालेख सापडले आहेत. यापैकी बरेच शिलालेख भारतीय पुरातत्व विभागाने नेले आहेत. जे शिलालेख मंदिर परिसराच्या आत होते तेवढेच शिलालेख आहेत. या परिसरातील सर्व शिलालेख अकराव्या आणि बाराव्या शतकातील आहेत. देगलूर परिसराची माहिती देणारा या शिलालेखांपुर्वीचा कोणताच ठेस पुरावा अद्याप तरी सापडलेला नाही.

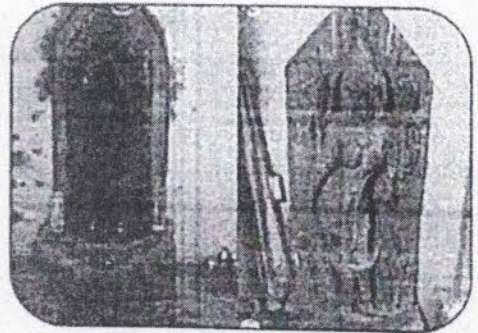
#### देगलूरचा पूर्वइतिहास :-

इ.स.१३ व्या शतकापासून (इ.स. १२९८) दक्षिण भारतावर इस्लामी आक्रमणे सुरू झाली. आणि इस्लामी आक्रमकांनी इस्लामी धर्मप्रसाराची नवी दालने उघडी केली. १४ व्या शतकापासून द. भारतात इस्लामी धर्म प्रचार - प्रसार हळूहळू सुरू झाला. पुढे औरंगाबाद जिल्ह्यातील खुल्ताबाद हे इस्लामी धर्मप्रचाराकडे दक्षिणेकडील केंद्र म्हणून नावारूपाला आले. उत्तरेकडून अनेक इस्लामी धर्मप्रचारक खुल्ताबादला येत. आणि तेथून संपूर्ण दक्षिणेत धर्मप्रचारासाठी सर्वदूर निघून जात.

इ.स. च्या १५ व्या शतकात जियाउद्दीन रफाई यांनी देगलूर परिसरात येवून अनेक चमत्कार दाखवून लोकांच्या सुख दुःखात सहभागी होऊन बऱ्याच लोकांना आपले अनुयायी बनविले होते. आणि हळू हळू इस्लामी धर्माचा / धर्मतत्यांचा प्रचार-प्रसार ह्या परिसरात सुरू केला. त्यांनी बरेच अनुयायी जमविले. या परिसरातील अनेक लोकांचा त्यांच्यावर विश्वासही बसू लागला होता. त्यांच्याप्रती लोकांमध्ये आदरभाव निर्माण झाला आणि पुढे इ.स. १४५८ मध्ये त्यांचा मृत्यू झाला आणि त्यांना याच परिसरात सध्याच्या देगलूरच्या पूर्वेस दफन करण्यात आले. त्यासंबंधी देगलूरच्या दगांचा मुजावर (सज्जादा) यांच्याकडे कसलेच दस्तावेज नाहीत असे ते म्हणाले. त्यांच्या केवळ मुलाखतीतून ही माहिती पुढे आली. रफाईउद्दीनच्या मृत्यूपुर्वी व मृत्युनंतर त्यांच्यावर श्रद्धा असलेले भोवतालच्या गावातील - परिसरातील अनेक कुटुंबे, अनेक सामाजिक व इतर कारणांमुळे गाव सोडून रफाईउद्दीनच्या सानिध्यात येवून राहू लागले. आणि हळूहळू वस्ती तयार होत गेली. त्यानंतर अनेक व्यावसायिक, व्यापारी, शेतकरी, शेतमजूर, कलाकार इत्यादी येतच राहिले व देगलूरची वस्ती वाढतच राहिली.

#### देगलूर परिसरातील मंदिरे :-

देगलूर परिसरात मंदिराचे निर्माण कार्य प्रथमतः नागवर्म (इ.स. १०४७) याने सुरू केले. पण त्याने कोणकोणती मंदिरे बांधवली याचा उल्लेख शिलालेखांमध्ये सापडत नाही. देगलूर परिसरात होट्टल, करडखेड, रामपूर, खानापूर, मुखेड इत्यादी गावात अनेक मंदिरे आहेत. त्या मंदिरांचे निर्माण करण्यासाठी ब्लॅक स्टोन वापरण्यात आला. त्या दगडाच्या खाणी देगलूर तालुक्याच्या हाळी-सौरसमुद्र परिसरात फार मोठ्या प्रमाणात सापडतात. ह्या दगडाचे वैशिष्ट्य म्हणजे त्याला किततीही सफाईदार व चमकदार बनवता येते. हा दगड मंदिर निर्माणासाठी उत्तम ठरला आहे. म्हणून ह्या परिसरात अनेक मंदिरांचे निर्माण वेगवेगळ्या कालखंडात त्या काळा दगडाचीच होत राहिले. त्या मंदिरांचा निर्माण काळ निश्चित सांगता येत नाही.





या परिसरातील शिलालेखात असलेल्या वर्णनावरून त्यांचा काळ अंदाजित ठरवावा लागतो.

**हेमादीयरस शैली :-**

करडखेड येथील सातवा शिलालेख कल्याणीचा चालुक्य राजा सोमेश्वर - III (इ.स. ११२७-११३८) यांच्या काळातील असावा. शिलालेखातील वर्णनानुसार सोमेश्वर - III च्या साम्राज्यातील महामंडलेश्वर इरयेमरस हा सध्याच्या देगलूर परिसर भागाचा कारभारी होता. त्याच्या अधिपत्याखाली १००० खेड्यांचा एक समूह होता. त्या ग्रामसमूहास इराऊ/इरच्छासिरा असे नाव होते. त्यावर तो आपला अंमल करीत होता. त्यामध्ये अचराडी-७०० व सक्करगे - ६०० हे दोन भाग होते. अचराडी-७०० चा महामंडलेश्वर अनसहेनी हेमादीयरस अचराडी हा होता त्याने आपल्या विभागातील अलूर, गऊडगाये, कावालगाये, घासवलीगे, धुकाये, बोरीगाये, नेरीलगे, हिण्णलगाये इत्यादी व सक्करगे - ६०० या विभागातील काही गावांच्या उद्योगधंद्यातून जो काही कर मिळत होता. त्याचा काही भाग करडखेडच्या सोमनाथ मंदिरास व्यवस्थेसाठी म्हणून देवू केला होता. असा उल्लेख आहे.

यावरून स्पष्टपणे आपल्याला असे म्हणता येते की, अचराडी - ७०० चा महामंडलेश्वर हेमादीयरस यानेच आपल्या परिसरातील होट्टल, रामपूर, करडखेड इत्यादी ठिकाणच्या काही मंदिरांचे निर्माण केले असावे. आणि त्यांच्या दिवाबती व्यवस्थेसाठी आपल्या विभागाचा उद्योग महसूलाचा काही भाग दान म्हणून दिला असावा. त्या मंदिरांचे निर्माण त्याने विशिष्ट शैलीने केले म्हणून ती मंदिर निर्माण शैली हेमादीयरस शैली म्हणून ओळखली जात असावी.

**हेमादीयरस शैली व हेमाडपंती शैली :-**

महामंडलेश्वर हेमादीयरस याने सध्याच्या देगलूर परिसरात अनेक मंदिरे निर्माण केले असावे. त्यासाठी त्याने विशिष्ट अशी मंदिर निर्माण शैली तयार केली असावी. ही मंदिर निर्माण शैली इ.स. ११२६-११३६ या काळातील आहे. हिलाच हेमादीयरस शैली असे म्हणावयास काही हरकत नाही.

पुढे इ.स. १२६१-१२७१ या काळात यादवांच्या राजपदावर राजा महादेव हा आला होता. त्याचा प्रधानमंत्री हेमाद्रीपंडित / हेमाडपंत हा होता. हेमाडपंत हा उत्तम प्रशासक, कवी, लेखक, स्थापत्याची आवड असणारा होता. जेव्हा यादव राजा महादेवने वरंगलची राणी रुद्रांम्मा हिच्या साम्राज्यावर आक्रमणे केली. तेव्हा हेमाडपंत हा राजा महादेव यांच्या सोबतच होता. यादवांची मोहिम देवगिरीहून वरंगलकडे जाताना निश्चितच ह्या आपल्या परिसरातून गेली असावी. आणि त्यांचा मुक्काम होट्टल परिसरात पडला असावा. कारण त्याला स्थापत्याची आवड होती आणि पुढील काळात हेमाडपंताने अनेक मंदिरांचे निर्माण व जीर्णोद्धार केलेली वर्णने सापडतात. हे आपल्याला माहितच आहे. हेमाडपंतने त्याच्या कारकिर्दीत जे मंदिरे निर्माण केल्या मंदिर शैलीला निश्चीतच हेमाडपंती शैली म्हणतात. म्हणून गतकाळातील इतिहासकारांनी होट्टल मंदिराच्या निर्माण शैलीला शुद्धा हेमाडपंती शैली म्हटले आहे.

पण हे फारसे संयुक्तिक होणार नाही कारण होट्टल व परिसरातील मंदिरे इ.स. १२ व्या शतकाच्या पुर्वाधातील आहेत तर हेमाडपंतने बांधलेली मंदिरे १३ व्या शतकाच्या उत्तरार्धातील आहेत. म्हणजे त्यांच्यामध्ये जवळपास १५० वर्षांचा फरक पडतो. म्हणून होट्टलची मंदिर शैली हेमाडपंती शैली होवूच शकत नाहीत. ती हेमादीयरस शैलीची असू शकतात. त्याचीच नकल हेमाडपंतने केली व पुढे अनेक मंदिरांचे निर्माण केले. हेमाडपंतच्या काळापासून पुढे निर्माण झालेली त्याची मंदिरे ही हेमाडपंती शैलीची होतात. पण हेमाडपंतच्या १५० वर्ष आगोंदरची होट्टल व परिसरातील मंदिरांची निर्माणशैली हेमाडपंती कशी काय होऊ शकते. म्हणून होट्टलची मंदीरे हेमाडपंती शैलीची नाहीत तर ती हेमादीयरस शैलीचीच आहेत.

**होट्टल येथील शिलालेख :-**

होट्टल हे देगलूर पासून पाच मैल अंतरावर असलेले एक छोटेसे गाव आहे. या गावाच्या पूर्वेकडे एक भग्नावस्थेत असलेले मंदिर आहे. त्याला नंदीमंदीर असे म्हणतात. मंदिराजवळ एक शिलालेख आहे. त्या मंदिरामध्ये गर्भगृहात सध्या कोणतीही मूर्ती नाही. त्या मंदिराच्या बाहेर बाजूला शिल्पकलेचे अप्रतिम उत्कृष्ट व आकर्षक अशी शिल्पांची निर्मिती केलेली आहे. हा शिलालेख मंदिराच्या प्रवेशद्वाराच्या डाव्या बाजूस आहे. हा शिलालेख एक पाषाणी आयाताकृती स्तंभावर कोरलेला आहे. त्याची उंची ०५ फुट ०८ इंच आहे. रुंदी ०१ फुट ०५ इंच आहे तर जाडी ०१ फुट ०७ इंच आहे. हा शिलालेख स्तंभाच्या दोन्ही बाजूने कोरलेला आहे. हा शिलालेख अनेक वर्ष उघड्यावरच असल्या कारणाने डग पाऊस व वातावरणातील रासायनिक द्रव्यामुळे शिलालेखाच्या पुढच्या अंगावरील बरीच अक्षरे अस्पष्ट व भंगलेली दिसतात. शिलालेखाच्या मध्यभागातील तीन ठिकाणची अक्षरे तर अनिघातच ओळखता येत नाहीत. त्यामानाने शिलालेखाच्या मागील बाजूची अक्षरे सुरक्षित व चांगली आहेत. हा शिलालेख देवनागरी लिपी व संस्कृत भाषेतील आहे. तज्ञांच्या मते हा शिलालेख इ.स. च्या ११ व्या किंवा १२ व्या शतकातील असावा. या शिलालेखात एकूण १२५ ओळी आहेत. या शिलालेखाच्या लेखकाचे नाव लक्ष्मण असल्याचा उल्लेखही त्यावर आहे. हा शिलालेख र्यानिक अधिकाऱ्याने कार्तिक महिन्याच्या पौर्णिमेच्या दिवशी कृतिका नक्षत्रावर किंवा त्या दिवशी कोरण्याचे काम सुरू केले. असा उल्लेख याच शिलालेखातील ३७ व्या श्लोकत केला आहे. या शिलालेखात तिथी, मास, नक्षत्र व वेळ यांचा उल्लेख केलेला आहे. पण



दुर्दैवाने शतकाचा उल्लेख कुठेही केलेला नाही. म्हणून या शिलालेखाचा निश्चित कालखंड सांगता येत नाही. या शिलालेखाच्या पाठल्या बाजूवर प्रारंभी सूर्य, चंद्रकोर, पाय दुमडलेला नंदी, सवत्स धेनु, शिवलिंग यांच्या आकृत्या कोरलेल्या आहेत. या वरून स्पष्ट आहे की, हा शिलालेख शैव संप्रदायाचाच आहे. शिलालेखाच्या प्रारंभी शिवस्तुती कोरलेली आहे. यातील शिवस्तुती च शेवटची ओळ सोडल्यास संपूर्ण शिलालेख पद्य रूपातच आहे.

या शिलालेखाच्या पद्यात विविध वृत्तांचा समावेश आहे. त्यात १,२,४,१२,१३,१५ ते १८,२१,२४,२६,२७,३०,३१,३५ ते ४० व ४३ हे श्लोक शादुल विक्रोडीत वृत्तात आहेत.

तर ३,७,८,१९ व २५ हे श्लोक स्रग्धरा वृत्तात आहेत.

६ व १४ हे श्लोक मंदाक्रांता वृत्तात आहेत.

९ वा श्लोक स्वागत वृत्तात गुंफलेला आहे.

२० व २९ हे श्लोक उपजाती वृत्तात आहेत.

१२,२३ व ४२ हे श्लोक इंद्रवज्रा वृत्तात आहेत.

३३, ३४ व ४१ हे श्लोक अनुष्टुप छंदात आहेत.

या शिलालेखात एकूण ४३ श्लोक कोरलेले आहेत. त्यांचा अनुक्रमही एका पाठोपाठ दिलेला आहे. शिलालेखात कांही ठिकाणी अनुस्वार व शब्दसंधी चुकीचे असल्याचे इतिहासकार डी.सी.सरकार व जी.भट्टाचार्य यांनी नमूद केले आहे.

शिलालेखाची दुसरी बाजू याचा प्रारंभ ओम नमः शिवाय ने केलेला आहे. त्यानंतर शिवस्तुती, शिववंदना येते. त्यानंतर कैलास पर्वताचे वर्णन व अगस्ती ऋषींच्या आश्रमाचे व अगस्ती ऋषींच्या तपश्चर्येचे रसाळ वर्णन येते. अगस्ती ऋषींच्या कामधेनूचे अपहरण कसे झाले याचेही वर्णन येते.

त्यानंतर अग्निकुल (अग्निज्ञाती) च्या आदीपुरुषाचा जन्म व त्याने दानवाचे केलेले निर्दालन याची कथा येते. अग्निकुलातील धोर / ध्रुव ची माहिती आल्यानंतर परमार घराण्यातील वाजपती मुंजा व पश्चिम चालुक्य घराण्यातील लैला या सम्राटांचीही माहिती आहे त्यावरून अग्नीकुळातील ध्रुव-मुंजा आणि लैला हे समकालीन आहेत हे स्पष्ट होते. परमार व चालुक्य घराणे यांच्यात बराच काळपर्यंत संघर्ष चालू होता. पण त्यात ध्रुव ची भूमिका काय होती. याची निश्चित कल्पना येत नाही. त्यानंतर अग्नीज्ञाती कुळातील उत्तमा व उत्तमाचा पुत्र कालीचोर - I त्याचा पुत्र अर्गदेव व अर्गदेवाने गाजविलेला पराक्रम या विषयीचे वर्णन येते. त्यानंतर २०,००० गावांवर कारभार करणारा कालीचोर - II ची माहिती मिळते.

त्यानंतर कालीचोर - II चा स्नेही पेशासिधुगो याच्या विषयीची माहिती मिळते. सिधुगोची या शिलालेखात बरीच प्रशंसा केलेली आढळते. सिधुगोची कर्ण, नागार्जुन, विक्रमादित्य, सोबी आणि वैरोचनी यांच्या बरोबर तुलना केलेली आढळते.

सिधुगोने राजा सोमेश्वरची राजधानी कल्याणो येथे एका शिवलिंगाची प्रतिष्ठापना केल्याचा उल्लेख मिळतो. तेच कल्याणोतील सिधेश्वर नावाचे शिवमंदिर होय. आणि त्या शिवलिंगाच्या आराधनेसाठी किंवा मंदिरव्यवस्थेसाठी त्याने प्रत्येक गावातून एक निष्क व एक दाम देणगी म्हणून दिल्याचाही उल्लेख आढळतो.

होडुल च्या सिधेश्वर देवालायाच्या व्यवस्थेसाठी अशाच प्रकारची आर्थिक व्यवस्था विषयपती येरगा याने केल्याचाही उल्लेख मिळतो. पुढे रायभेया याचाही उल्लेख मिळतो. तज्ञांच्या मते रायभेया, कालीचोर - II आणि निंगळकमला ही एकाच व्यक्तीची नावे असावीत या शिलालेखातच गुरुमठ, रेभेश्वर मंदिराचे उल्लेखही आलेले आहेत.

या शिलालेखात कसलाच तिथी निर्देश करण्यात आलेला नाही. शिलालेखात कल्याणोचा चालुक्य राजा सोमेश्वर असाच उल्लेख येतो. पण कल्याणोच्या चालुक्य घराण्यात सोमेश्वर नावाचे चार राजे होऊन गेले. त्यात सोमेश्वर - I (इ.स. १०४३-१०६८), सोमेश्वर - II (इ.स.१०६८-१०७६) सोमेश्वर -III, सोमेश्वर -IV (इ.स.११९० पर्यंत) यापैकी सोमेश्वर - I किंवा सोमेश्वर - II यांचाच उल्लेख या शिलालेखात आला असावा. असा तज्ञांचा अंदाज आहे.

या शिलालेखावरून स्पष्ट होते की, इ.स.च्या अकराव्या शतकात देगलूर परिसरावर प्रत्यक्ष अग्निकुलांचे अंमल होते. हे स्पष्ट होते.

**वहनी/वनही/पावक घराणे :-**

होडुलच्या शिलालेख क्रं. ३ नुसार वहनी/पावक घराण्याची माहिती प्रथमतःच पुढे आली आहे. या घराण्याचा मूळ पुरुष 'मानसिधो' हा होता. असा उल्लेख आहे. हे एक सामंत घराणे होते. अग्निकुलाच्या या वहनी/वनही घराण्याची वंशावळ होडुल आणि करडखेडच्या शिलालेखात पहावयास मिळते पण हे घराणे नेमके कुण्या ठिकाणचे होते हे मात्र स्पष्टपणे सांगता येत नाही. हे घराणे होडुल - करडखेड परिसरातील होते हे मात्र शिलालेखातील वर्णनावरून सांगता येते.

होडुल शिलालेखानुसार वहनी घराण्याची वंशावळ अशी असावी



धोर/ध्रुव  
↓  
उत्तम  
↓  
कालीचोर  
↓  
अर्ग/रेभेय

करडखेडच्या शिलालेखात हिच वंशावळ पुढील प्रमाणे देण्यात आली आहे

धोर  
↓  
कालीचोर  
↓  
उत्तम  
कर्क

परंतु ही वंशावळ कालक्रमानुसार देण्यात आली नाही असे स्पष्ट होते. कर्क याला एक वडील भाऊ असावा त्या भावास कालीचोर नावाचा एक पुत्र असावा असे शिलालेखावरून स्पष्ट होते. आणि त्या कालीचोराची पत्नी रेब्लदेवी असावी असे स्पष्ट होते. म्हणजे ही वंशावळ पुढील प्रमाणे होईल.

धोर  
↓  
उत्तमा  
↓  
कालीचोर - I + रेब्ल देवी ३ I  
↓  
कालीचोर - II + रेब्ल देवी - II  
↓  
कालीचोर - III

कर्क

होडुल येथील शिलालेखामध्ये अर्ग आणि करडखेड शिलालेखातील कर्क हे एकच होते असे मत गृहीत धरण्यात आले आहे. होडुल शिलालेखात अर्ग यास रेभेय असे म्हंटले आहे. कदाचित तो रेभा म्हणजेच रेब्लदेवीचा पुत्र असावा कारण रेभा हा संस्कृत मधिल शब्द कन्नडी रेब्ला या शब्दाचा अपभ्रंश होय असे मानल्यास त्यात काही चूक होणार नाही. ज्या अर्थी आपण अर्ग यास रेभेय किंवा रेब्ला देवीचा पुत्र मानला आहे व रेब्लदेवीही कालीचोर - II ची राणी मानली आहे त्या अर्थी अर्ग व सोमेश्वर - III हे समकालीन होते असे मानावे लागते. कारण कालीचोर - II हा विक्रमादित्य - VI (इ.स. १०७६-११२६) च्या काळामध्ये जवळजवळ इ.स. ११२२ पर्यंत प्रांताधिकारी म्हणून होता हे चौप्रा/चंद्ररा येथील शिलालेखावरून स्पष्ट होते.

होडुल येथील शिलालेखामध्ये अर्ग हा कालीचोर पहिलाचा मुलगा होय. ज्या अर्थी अर्ग ला रेभा, रेभेय किंवा रेब्ल देवीचा मुलगा मानला त्या अर्थी कालीचोर पहिल्यास देखील त्याच नावाची एक राणी असली पाहिजे हे स्पष्ट होते व होडुल या शिलालेखात दिलेली वंशावळ खरी होय असे म्हणावे लागते.

१) होडुल येथील पहिला शिलालेख :-

हा शिलालेख इ.स. ११०१ चा आहे. हा शिलालेख दोन्हीबाजूने कोरलेला आहे या शिलालेखाची दुसरी बाजू स्पष्ट आहे. संक्रमनप्रसंगी त्रीपुरुषदेवास रेब्लनायक व त्याच्या अधिकाऱ्यांनी दिलेल्या दानाची नोंद या शिलालेखात आहे.



२) होट्टल येथील दुसरा शिलालेख :-

हा शिलालेख इ.स. ११२० सालचा आहे. यात उल्लेख आहे की, कालेय नायकाच्या आज्ञेवरून वीररसाने पोड्टला होट्टल येथे वदनूर येथील उत्पनाचा कांही भाग स्वयंभू रेव्सवर देवास किंवा मंदिरास व्यवस्थापनासाठी दान म्हणून दिल्याचे म्हटले आहे.

३) होट्टल येथील तिसरा शिलालेख :-

वरील दोन शिलालेखापेक्षा कांहीसा आधीचा हा शिलालेख आहे. हा शिलालेख अकराव्या शतकातील आहे. हा शिलालेख देवनागरी लिपीत, संस्कृत भाषेत आणि पद्यरूपात आहे हा शिलालेख नेमका कुण्या काळातील आहे याचा स्पष्ट उल्लेख नाही. पण शिलालेखातील वर्णनावरून सोमेश्वर - II (इ.स.१०६८-७०) च्या काळातील तो असावा असे वाटते.

या शिलालेखाद्वारे वदनी किंवा पावक घराण्याची माहिती प्रथमतःच उपलब्ध झाली आहे. या घराण्याचा मूळ पुरुष 'मानसिध्दी' हा होता.


चालुक्य घराण्यातील राजा तैल-II (इ.स.११५७-११६३) आणि परमार राजा मुंजा यांच्यात झालेल्या लढाईत वदनी घराण्यातील राजा धोर याने भाग घेतला होता. असा उल्लेख आढळतो पण ती लढाई कुठे व केंव्हा झाली याचा कसलाच उल्लेख या शिलालेखात नाही.

वदनी घराण्याचे चालुक्यांच्या सिद्धुगी नावाच्या अधिकाऱ्याशी चांगले संबंध होते, मित्रत्वाचे संबंध होते. सिद्धुगीनेच चालुक्यांची राजधानी कल्याणी येथे सिध्देश्वर नावाचे शिवमंदिर बांधवले होते. अशी नोंद या शिलालेखात आहे.

अशा प्रकारे होट्टल येथील शिलालेखातून स्पष्ट होते की, होट्टल आणि देगलूर परिसरावर कल्याणीच्या चालुक्यांचे वर्चस्व होते. होट्टल व परिसरातील नागवर्म, अनंतपाल ह्या सेनाधिकाऱ्यांनी चालुक्यांच्या काळात महत्वपूर्ण सेनिकी जबाबदारी पार पाडली होती. हे ही स्पष्ट होते आणि चालुक्य साम्राज्यविस्तारात त्यांनी महत्वाची भूमिका पार पाडली होती. तसेच होट्टलच्या अग्नीकुल घराण्यानेही चालुक्यकाळात आपले भरपूर योगदान दिले. आणि होट्टल परिसराला पराक्रमाचा आणि स्थापत्य निर्मितीचा फारमोठा सांस्कृतिक वारसा दिला. केवळ शिलालेखावरूनच होट्टल परिसराची माहिती मिळते म्हणून आणखी सविस्तर संशोधन होणे गरजेचे आहे.

संदर्भग्रंथ सूची :

१. Epigraphia Indica Vol. XXXV, Part IV, Oct-१९६३, (Delhi-१९६३)
२. Inscriptions from Nanded District (Ned-१९६८) (pg १५९-१७०) D.C. Sirkar and G.Bhattacharya.
३. Inscriptions from Nanded District (Ned १९६८) लेख क्र.१२, पृष्ठ २२-२३ - श्रीनिवास रिती, ग.च.शेळके
४. महाराष्ट्रातील वारवस्थापत्य, पृष्ठ ५२- ग.च.शेळके
५. देगलूर महाविद्यालय, अभिव्यक्ती, अंक दुसरा/वर्ष दुसरे. - संपादक प्रकाश जोशी
६. प्राचीन भारत का इतिहास - व्ही.डी.महाजन.
७. भारतीय इतिहास - डॉ.ए.के.मित्तल.
८. इतिहास - बी.डी.शिंदे.
९. सज्जादा, सय्यद अलिशा यांची घेतलेली प्रत्यक्ष मुलाखत.
१०. सज्जादा, अरिफोद्दीन (वय ७८ वर्ष) यांची घेतलेली प्रत्यक्ष मुलाखत.
११. प्रा.डॉ.शेख जुबेर अहमद यांची घेतलेली प्रत्यक्ष मुलाखत.

  
**Dr. Anil Chidrawar**  
I/C Principal  
A.V. Education Society's  
Degloor College, Degloor Dist. Nanded